



LOS

Röttenbach

**Mitteilungsblatt
für die Bevölkerung
von Röttenbach**

Nr. 99 | Februar 2025



4

Neuer
Gemeinderat

6

Gedenkfeier/
Gräberaufhebung
2025

13

Abfall-
Recycling
Guide 2025

24

Veranstaltungs-
und Entsorgungs-
kalender 2025



Editorial

Liebe Röthenbacherinnen, liebe Röthenbacher

Stimmt: Die Ausgabe Nr. 99 ist nicht ganz 100, trotzdem kommt sie bereits im neuen Layout daher. Das «LOS Röthebach» feiert mit der nächsten Ausgabe ein Jubiläum, höchste Zeit also, das Layout nach über 18 Jahren seit der Erstausgabe etwas aufzufrischen und neue Erkenntnisse der Grafikbranche einfließen zu lassen wie eine besser lesbare Schrift oder eine sinnvollere Spaltengestaltung. Nicole Scheuner hat ihre Ideen zu einer moderneren Gestaltung des «LOS Röthebach» eingebracht, zusammen mit Susanna Lenz hat sie das neue Layout definiert.

Vielen Dank, Nicole und Susanna, für Eure Arbeit am neuen Erscheinungsbild unseres «LOS Röthebach».

Wir sind gespannt auf die Einschätzungen des Publikums – lasst uns wissen, wie der neue Auftritt bei Euch ankommt! Wir nehmen Eure Anregungen gerne entgegen, per Mail an die Gemeindeverwaltung oder per Ideenblatt; dieses ist sowohl im neuen «LOS Röthebach» wie auch im Online-Schalter der Gemeindeforum unter «Ihre Idee – unsere Zukunft» vorhanden.

Ebenfalls im neuen Layout kommt der Gemeinderat daher: Zwei neue Mitglieder haben am Ratstisch Platz genommen: Tanja Kiener (für Regina Wittwer / Ressort Bildung) und Michael Schlüchter (für Peter Mosimann / Ressort Verkehr und Wirtschaft).

Vielen Dank für Euer Engagement und viele positive Erfahrungen im neuen Amt!

Matthias Sommer, Gemeindepräsident

IMPRESSUM

Das «LOS Röthebach» ist das offizielle Publikationsorgan der Einwohnergemeinde Röthenbach i. E. und erscheint viermal jährlich.

Herausgeber

Gemeinde Röthenbach

Redaktionsteam

Matthias Sommer, Gemeindepräsident; Christian Bichsel, Gemeindeverwalter; Susanna Lenz, Stv. Gemeindeverwalter

Layout

Susanna Lenz, Stv. Gemeindeverwalter

Titelbild

Anna-Katharina Flükiger

Auflage

600 Exemplare

Nächster Redaktionsschluss

7. April 2025

Inhalt

So setzt sich der neue Gemeinderat zusammen	4
Der Gemeinderat im Interview – Hans Rudolf Gasser (FiBa).	5
Einwohnerzahlen per 31. Dezember 2024	5
Aktuelle Baubewilligungen	5
Gedenkfeier/Gräberaufhebung 2025	6
Stimm- und Wahlausschuss 2025	6
Gewichtsbeschränkung auf Gemeindestrassen und Güterweganlagen. . .	6
Information über Trinkwasserqualität.	6
Familienzulagen im Kanton Bern.	7
Mutationen Feuerwehr 2025	7
Ehrungen 2024	7
Neuer Standort Bushaltestelle Dorf	8
Winterdienst	8
Schule Röthenbach	10
Abfall-Recycling-Guide 2025.	13-16
Bibliothek Röthenbach	18-19
Veranstaltungs- und Entsorgungskalender 2025.	25-26



So setzt sich der neue Gemeinderat zusammen



v. l. n. r.: Stefan Schenk, Michael Schlüchter, Ernst Linder, Matthias Sommer, Kathrin Schönholzer, Hans Rudolf Gasser, Tanja Kiener, Christian Bichsel (Sekretär)

Matthias Sommer

Präsidiales (P)

Gemeinde- und Gemeinderatspräsident

Chuderhüsi 271c, Tel. 079 251 10 34
m.sommer@roethenbach.ch

Stv. Ernst Linder

- Planung, Koordination, Organisation
- Gemeindeführungsorganisation
- Repräsentation, Information
- Personalführung
- Interkommunale Zusammenarbeit
- Wahlen und Abstimmungen
- Tourismus, Wirtschaftsförderung
- Verkehrsverein
- Kultur
- Dorfvereine

Hans Rudolf Gasser

Finanzen und Bauen (FiBa)

Oberei 313a, Tel. 079 376 30 75
h.gasser@roethenbach.ch

Stv. Matthias Sommer

- Bauverwaltung und Baupolizei
- Finanz- und Rechnungswesen
- Investitions- und Finanzplanung
- Versicherungen
- EDV
- Steuern und amtliche Bewertung
- Sonderrechnungen, Fonds und Legate
- Liegenschaften Finanzvermögen
- Gemeindehaus
- Hübli (ohne Turnhalle)
- Altes Schulhaus
- Mietwohnungen

Ernst Linder

Sicherheit (Si)

Vizepräsident

Trachselbach 17b, Tel. 079 761 83 60
e.linder@roethenbach.ch

Stv. Hans Rudolf Gasser

- Feuerwehr; Feuerpolizei
- Zivilschutz
- Ortspolizei
- Militär
- Einwohner- und Fremdenpolizei
- Friedhof- und Bestattungswesen
- Natur- und Umweltschutz

Stefan Schenk

Ver- und Entsorgung (VE)

Senggen 99, Tel. 079 713 37 55
s.schenk@roethenbach.ch

Stv. Michael Schlüchter

- Wasserversorgung
- Abwasser
- Abfallbeseitigung
- Wärmeverbund

Michael Schlüchter

Verkehr und Wirtschaft (VW)

Göscher 349, Tel. 079 296 59 63
m.schluechter@roethenbach.ch

Stv. Schenk Stefan

- Strassenwesen / Wasserbau
- Öffentlicher Verkehr
- Forst- und Landwirtschaft
- Fischerei
- Volkswirtschaft
- Energie

Tanja Kiener

Bildung (Bi)

Trachselbach 17d, Tel. 079 517 97 85
t.kiener@roethenbach.ch

Stv. Kathrin Schönholzer

- Volksschule: Kindergarten- und Primarstufe, Sekundarstufe 1
- Schulliegenschaften, Turnhalle Hübli
- Schülertransporte
- Schulgesundheitsdienste
- Spielgruppe
- Jugendfragen
- Erwachsenenbildung
- Sport

Kathrin Schönholzer

Soziales (So)

Fambach 35, Tel. 079 783 25 24
k.schoenholzer@roethenbach.ch

Stv. Tanja Kiener

- Fürsorgewesen, Sozialhilfe
- Vormundschaftswesen
- Jugendschutz
- Asylwesen
- Gesundheitswesen
- AHV-Büro
- Alterspolitik



Der Gemeinderat im Interview – Hans Rudolf Gasser (FiBa)



Was war deine Motivation, dich für das Amt eines Gemeinderates zur Verfügung zu stellen?

Aktiv am Gemeinwesen mit zu gestalten, Arbeit für die Gemeinschaft zu leisten.

Welches war dein positivstes, welches dein negativstes Erlebnis im Amt?

Gab es etwas, das dich komplett überrascht hat, im positiven Sinn bzw. im negativen Sinn?

Im Gemeinderat und speziell im Resort FiBa spüre ich die Bereitschaft der «Röthebacher», die Entwicklung der Gemeinde mit zu tragen. Ja, konkret über die Gemeindefinanzierung die nötigen monetären Mittel bereitzustellen.

Im Bauwesen zeigt sich exemplarisch am Beispiel der Raumplanung, in welcher Kapitalfalle sich der Umgang mit unseren Ressourcen befindet. Trotz der Flut von Entscheidungen und Volkabstimmungen dazu.

Nach wie vor verbauen wir in der Schweiz fruchtbarstes Kulturland in grossen Mengen, nur weil es einmal als Bauland eingezont wurde. (Industriebrache und minderwertige Böden für die Produktion von Lebensmitteln werden

eher geschont). Mit den Bestrebungen zu mehr Nachhaltigkeit, Ökologie, Biodiversität, erhöhtem Selbstversorgungsgrad mit Lebensmitteln usw. würde es unserer Gesellschaft der Schweiz gut anstehen, mit einer umfassenden Gesamtschau das scheinbar Blockierte zusammen zu lösen. In meinem Amt nehme ich mir die Narrenfreiheit heraus auf diese Tatsache aufmerksam zu machen – vielleicht wendet sich irgendwann irgendwas ins Positive.

Weshalb lohnt es sich, im Gemeinderat mitzumachen?

Im Gemeinderat wird kollegiale Zusammenarbeit gelebt und es wird Sachpolitik praktiziert.

Ich meine zu spüren, dass eine grosse Mehrheit der «Röthebacher» unseren ländlichen Raum als Standortvorteil sieht.

Wenn du dir als Gemeinderat von der Bevölkerung etwas wünschen könntest: Was wäre das?

Ich wünsche mir, dass die Zusammenarbeit in der Gemeinschaft wie sie gelebt wird auch für alles Kommende so anhält!

Lieber Hansruedi, vielen Dank für dieses Kurzinterview und für deine Arbeit im Gemeinderat zugunsten der Gemeinde und der ganzen Bevölkerung von Röthenbach!

Einwohnerzahl per 31. Dezember 2024

	2021	2022	2023	2024
Schweizer/-innen	1154	1140	1147	1168
Ausländer/-innen	26	28	31	35
<i>Total ohne Wochenaufenthalter/-innen</i>	<i>1180</i>	<i>1168</i>	<i>1178</i>	<i>1203</i>
Wochenaufenthalter/-innen	6	8	10	15
<i>Total mit Wochenaufenthalter/-innen</i>	<i>1186</i>	<i>1176</i>	<i>1188</i>	<i>1218</i>
Geburten	17	9	8	15
Todesfälle	16	14	18	8

Aktuelle Baubewilligungen

eBau-Nr.	Name/Vorname	Bauvorhaben	Standort
2021-6851	Kropf Bernhard	Anpassung Umgebungsgestaltung (Projektänderung)	Schallenberg 329
2023-13621	Schüpbach Herbert	Einbau Heizraum und Holzschnitzzellager, Rückbau Kiesfläche für Parkplätze	Heimenrütti 228f
2024-5492	Mosimann Leitungsbau AG	Bau eines Fernwärmeleitungsnetzes, Umbau bestehende Heizzentrale und Silo, Neuinstallation einer PV-Anlage auf Gebäude Nr. 257c	Gauchern 257

Über die aktuellen Baupublikationen informieren wir Sie neu auf unserer Website.



Gedenkfeier/ Gräberaufhebung 2025

Einladung zur Gedenkfeier

Aus Anlass der bevorstehenden Gräberaufhebung laden die Kirchgemeinde Röthenbach i. E. und die Einwohnergemeinde Röthenbach i. E. am **Freitag, 5. September 2025, 19.30 Uhr**, herzlich zur Gedenkfeier auf den Friedhof Würzbrunnen mit anschliessendem Gottesdienst in der Würzbrunnenkirche ein.

Gräberaufhebung

Friedhof Würzbrunnen

Im Herbst 2025 werden alle Gräber links vor der Kirche, die zwei Kindergräber hinter der Kirche sowie zwei Gräber auf der rechten, hinteren Seite der Kirche (direkt an Kirche) aufgehoben. Es betrifft 24 Gräber der Jahre 1992 bis 1997 (Grab Nrn. 319–342).

Mit den Arbeiten wird Anfang Oktober 2025 begonnen. Angehörige der Verstorbenen oder Personen, die die Gräber besorgen oder besorgen lassen, sind gebeten, über die Grabmäler bis zu diesem Zeitpunkt zu verfügen. Ab dem 1. Oktober 2025 werden nicht entfernte Gegenstände kostenlos weggeräumt und Rasen angesät.

Friedhof Dorf

Auf dem Friedhof Dorf werden im Jahr 2025 keine Gräber aufgehoben.

Gewichtsbeschränkung auf Gemeindestrassen und Güterweganlagen

Die vom Gemeinderat mit Zustimmung des Tiefbauamtes des Kantons Bern, Oberingenieurkreis IV, beschlossene Gewichtsbeschränkung, d. h.

Höchstgewicht 10 Tonnen während der Auftauperiode,

wird bei entsprechender Witterung auch in diesem Winter bis Ende Auftauperiode in Kraft gesetzt. Die davon betroffenen Gemeinde- und Güterstrassen werden zu gegebener Zeit entsprechend signalisiert.

Zum Schutze unserer Gemeindestrassen bitten wir dringend, notwendige Transporte (Kraftfutter, Holztransporte usw.) entsprechend zu planen. Sobald die Signale gestellt sind, können nur noch begründete Ausnahmen bewilligt werden. Dazu ist ein schriftliches Gesuch an die Gemeindeverwaltung Röthenbach i. E. zu stellen. Fehlbare haben mit einer Anzeige zu rechnen.

Stimm- und Wahlausschuss 2025

Präsidentin Lenz Susanna, Stv. Gemeindeverwalter

Stellvertreter Bichsel Christian, Gemeindeverwalter

Sekretär Steiner Dominic, Dorf 3c

Mitglieder Bachmann Christa, Fischbach 45
Bigler Simon, Farnern 56
Bigler Micha, Häberli 121,
Blum Eliane, Grabenmatt 160
Elmer Elias, Martinseggraben 205
Gerber Jonas, Laudi 321
Gerber Cindy, Neumatt 308
Grossmann Aleyka, Grabenmatt 159
Hebeisen Jonas, Fambach 65
Järmann Daniel, Neuhaus 352
Schenk Leana, Senggen 99
Scheuner Benjamin, Oberei 320b
Stettler Leann, Untere Ryffersegg 242b
Thierstein Dina, Mühleseilen 264

Pro Wahl-/Abstimmungssonntag stehen jeweils fünf Mitglieder im Einsatz.

Information über Trinkwasserqualität

Alle Untersuchungsergebnisse entsprechen den gesetzlichen Vorschriften (Probeentnahmen 2024).

Wasserversorgung Egg (Quellwasser)

Nitratgehalt 5.0 mg/l (Toleranzwert 40 mg/l)
Gesamthärte 18.0 °fH (mittelhart)

Wasserversorgung Dorf (Grundwasser)

Nitratgehalt 5.0 mg/l (Toleranzwert 40 mg/l)
Gesamthärte 19.0 °fH (mittelhart)

Wasserversorgung Oberei

Quelle Oberlangenegg

Nitratgehalt 15.0 mg/l (Toleranzwert 40 mg/l)
Gesamthärte 126.2 °fH (ziemlich hart)

Auskunftsstelle

Gemeindeverwaltung Röthenbach, Tel. 034 491 14 05

Für weitere Informationen scannen Sie den QR-Code.





Familienzulagen im Kanton Bern

Familienzulagen im Gewerbe

49 Familienausgleichskassen (Stand 1. Januar 2025) richten im Kanton Bern Familienzulagen an Arbeitnehmende und Selbständigerwerbende aus. Für Nichterwerbstätige sowie Arbeitnehmende ohne AHV-beitragspflichtigen Arbeitgeber (ANOBAG) ist ausschliesslich die Familienausgleichskasse des Kantons Bern zuständig.

Diese Familienausgleichskassen müssen folgende Mindestleistungen erbringen:

- 250 Franken Kinderzulage pro Monat für jedes Kind vom Geburtsmonat an bis zum Monat, in welchem das 16. Altersjahr vollendet wird.
- 310 Franken Ausbildungszulage pro Monat für jedes Kind nach dem 16. Altersjahr (bzw. nach dem 15. Altersjahr, wenn bereits eine nachobligatorische Ausbildung besucht wird) bis zum Abschluss der Ausbildung, längstens jedoch bis zum Monat, in dem das 25. Altersjahr vollendet wird.

Familienzulagen in der Landwirtschaft

Die Ausgleichskasse des Kantons Bern (AKB) richtet im Auftrag des Bundes folgende Familienzulagen an selbständigerwerbende Landwirte, deren mitarbeitenden Familienmitglieder sowie an landwirtschaftliche Arbeitnehmende aus:

- Im Talgebiet:
 - 215 Franken pro Monat für Kinder bis 16 Jahre
 - 268 Franken pro Monat für Kinder ab 16 Jahre
- Im Berggebiet:
 - 235 Franken pro Monat für Kinder bis 16 Jahre
 - 288 Franken pro Monat für Kinder ab 16 Jahre

Auf der Internetseite www.akbern.ch finden Sie in der Rubrik «Familienzulagen» alle notwendigen Informationen zur Familienzulagenordnung im Kanton Bern, wie beispielsweise:

- Für welche Kinder besteht ein Anspruch auf Familienzulagen?
- Welche Personen haben Anspruch auf Familienzulagen?
- Welcher Elternteil kann den Antrag stellen?
- Was heisst «Differenzzahlung»?
- Anmeldung des Anspruchs auf Familienzulagen im Gewerbe und in der Landwirtschaft
- Was ist unter «Ausbildung» zu verstehen?
- Besondere Bestimmungen für Nichterwerbstätige und ANOBAG (Arbeitnehmende ohne AHV-beitragspflichtigen Arbeitgeber)
- Familienzulagen bei Teilzeitarbeit
- Zahlung von Familienzulagen ins Ausland
- Meldepflichten, Nachforderungen, Rückerstattung, Verjährung usw.

Hinweis

Arbeitnehmende erkundigen sich bei ihrem Arbeitgeber, bei welcher Familienausgleichskasse ihr Betrieb angeschlossen ist.

Mutationen Feuerwehr 2025



**Wir verabschieden altershalber aus der Feuerwehr:
Schüpbach Marcel, Heimenrütti 228**

Im Namen der Feuerwehr Röthenbach danke ich Marcel für die geleistete Arbeit!

**Neu in unserer Feuerwehr dürfen wir begrüßen:
Aeschlimann Daniel, Niederei 113**

Im Namen der Feuerwehr Röthenbach heisse ich Daniel herzlich willkommen und wünsche eine interessante und unfallfreie Feuerwehrzeit.

Das Übungsprogramm 2025 kann im Online-Schalter unter www.roethenbach.ch eingesehen werden.

Im Namen der Feuerwehr Röthenbach
Markus Brunner

Ehrungen 2024

An der Gemeindeversammlung vom 29. November 2024 durften wir folgende Personen ehren:

- **Remo Scheuner**
2. Platz im Schlussgang am Eidgenössischen Nachwuchsschwingertag Sion vom 25. August 2024
- **Philipp Schlüchter**
2. Platz an der Nachwuchsmeisterschaft 2024 des Emmentalischen Hornusserverbands
- **Christoph Ramseier**
1. Rang in der Einzelschlägerwertung der Schweizermeisterschaft Hornussen NLA
- **Marc Liechti**
Gesamtsieg 2024 der Kategorie «MX 125» in der Freiburger Rennserie AFM-Moto

An dieser Stelle gratulieren wir allen nochmals ganz herzlich zu ihren Erfolgen.

Die «Weisungen Ehrungen» zeigen auf, welche Erfolge geehrt werden. Die Weisungen können in unserem Online-Schalter unter www.roethenbach.ch heruntergeladen oder bei der Gemeindeverwaltung bezogen werden.

Damit wir möglichst alle Top-Leistungen der Röthenbacher Bevölkerung ehren können, sind wir auf Ihre Mithilfe angewiesen. Bitte melden Sie verdienstvolle Leistungen laufend bei der Gemeindeverwaltung Röthenbach. Wir freuen uns, diese würdigen zu dürfen!



Neuer Standort Bushaltestelle Dorf

Die Bushaltestelle im Dorf befindet sich nun definitiv zwischen dem Dorfplatz und dem Landi-Laden.

Im letzten Jahr wurde die Bushaltestelle zuerst im Sinne eines Pilotbetriebes versetzt. Die Erfahrungen mit dem neuen Standort sind positiv ausgefallen. Die Bushaltestelle wurde daher definitiv am neuen Standort eingerichtet. **Bitte beachten Sie, dass die Bushaltestelle sowie die entsprechend markierten Flächen freizuhalten sind.**

Die Vereinbarung zur Benützung des Postplatzes (Liegenschaft Dorf 3, ehemalige Post/Bank) besteht wegen der Verschiebung der Bushaltestelle nicht mehr. Die ehemalige Bushaltestelle wurde entfernt.

Beim Postplatz handelt es sich um einen privaten Platz. Bei den weiss markierten Parkplätzen rund um das Gebäude handelt es sich um private, vermietete Parkplätze. **Bitte halten Sie die Parkplätze rund um die Liegenschaft Dorf 3 frei und vermeiden Sie das Parkieren auf dem Postplatz.**

Zum Parkieren stehen der Rössliplatz und bei Bedarf der Dorfplatz zur Verfügung. Bringen Sie Ihre Kinder zur Schule, halten Sie bitte auf dem Dorfplatz oder auf dem Platz unterhalb des Mehrzweckgebäudes Hübeli an.

Planen Sie oder Ihr Verein einen Anlass auf dem Dorfplatz und dem Rössliplatz, ist die Durchfahrt zwischen den beiden Plätzen nach Möglichkeit freizuhalten. Sollte dies

nicht möglich sein, informieren Sie bitte frühzeitig die Gemeindeverwaltung Röthenbach, damit die nötigen Vorkehrungen rechtzeitig mit allen Beteiligten abgesprochen werden können. Die Absprache erfolgt zusammen mit der Reservation des Dorfplatzes. **Bitte reservieren Sie den Dorfplatz jeweils frühzeitig – am besten sobald der gewünschte Veranstaltungstermin festgelegt wurde.**



Winterdienst

Dieser Winter hat uns bereits viele schnee- und eisreiche Tage beschert. Wir danken unserem Winterdienst-Team herzlich für die vielen Stunden, welche es bereits zu Gunsten von sauberen und eisfreien Strassen aufgewendet hat.



Foto Anna-Katharina Flükiger, Röthenbach i. E.

Die Arbeit, welche die Mitarbeitenden des Winterdienstes leisten ist nicht zu unterschätzen – je nach Witterung sind sie fast rund um die Uhr im Einsatz. Zum Teil ist es trotz guter Organisation nicht möglich, alle Strassen gleichzeitig zu räumen.

Ihnen, liebe Röthenbacherinnen und Röthenbacher, danken wir daher herzlich für Ihr Verständnis, wenn einzelne Strassen erst später von Schnee und Eis befreit werden. Ebenfalls danken wir allen, die in den letzten Wochen Initiative ergriffen haben und zum Beispiel Splitter auf glatten Gehwegen gestreut haben.

Der Splitter, welcher an verschiedenen Orten in der Gemeinde in Kästen bereit steht, kann von der Bevölkerung zur Glatteis-Bekämpfung verwendet werden.





Asiatische Hornisse melden

Die invasive gebietsfremde Asiatische Hornisse *Vespa velutina* breitet sich in der Schweiz aus.



Als exzellente Flugkünstlerin jagt sie grosse Mengen einheimischer Bestäuberinsekten und bedroht damit die Biodiversität. Durch Frass an reifen Früchten ist auch im Wein- und Obstbau mit Schäden zu rechnen.

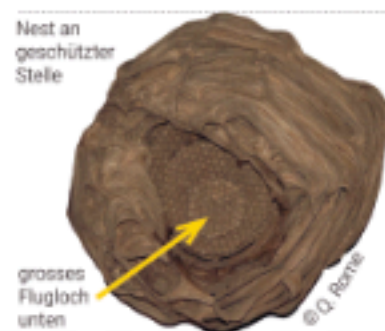
Asiatische Hornissen bauen zwei Nester:

Primärnest im Frühling meist im Siedlungsgebiet, bis 2 m ab Boden und wettergeschützt (z.B. unter dem Vordach eines Schuppens, im Gebüsch, auf dem Estrich).

Sekundärnest ab Juli/August oft in Baumkronen in grosser Höhe (bis 40 m).



Nicht verwechseln mit der einheimischen Hornisse *Vespa crabro*. Sie ist ein Nützlich.



Fallen fangen vor allem andere Insekten und richten grossen Schaden an!

Helfen Sie mit, die Ausbreitung einzudämmen. Melden Sie Sichtungen mit Foto unter: www.asiatischehornisse.ch

In Zusammenarbeit



Grafik: drcdesigns.ch



Schulweihnachten einmal anders

Im Dezember beschloss die Schule Röthenbach, am Weihnachtsanlass kein fertiges Produkt zu präsentieren, sondern die Besucher und Besucherinnen einzuladen, gleich selbst aktiv mitzumachen.

So gab es nebst dem einladenden Verpflegungsstand mehrere Posten zum Thema Advent und Weihnachten. An zwei Vormittagen bereiteten die Kinder des jeweiligen Angebotes alles vor, um am Freitagabend die Besucher und Besucherinnen zu instruieren und anzuleiten. Es wurde gebastelt, Lebkuchen verziert, Minigolf gespielt, getanzt, gesungen und selbst geschriebene Lesespuren konnten gelöst werden.



Zur Orientierung standen Kinder am Informationsstand und Holztannenbäume aus Paletten zeigten den Weg zu den jeweiligen Ateliers.

Zur Erinnerung an den friedlichen Anlass konnten Fotos als verkleidete Krippenfiguren und selbst gebackene Weihnachtsguetzli mit nach Hause genommen werden.

Nach dem Besuch der Angebote liessen wir den wunder-vollen Abend bei Punsch und Zopf ausklingen.

Beitrag der 5. & 6. Klasse



Ein herzliches Dankeschön an unsere Eismeister!



Regelmässig verwandelt sich im Januar und Februar der Schulhausplatz beim Schulhaus Röthenbach in ein spektakuläres Eisfeld.

Wenn im Dezember die ersten kalten Tage anstehen, stellt unser Hauswart, Daniel Schlüchter, mit den Oberstufenschülern jeweils die Banden und die Sicherheitsnetze auf. In den Winterferien wird dann fleissig Wasser gespritzt, so dass ein wunderbares/perfektes Eisfeld entsteht. Seit vielen Jahren engagieren sich Markus Liechi und die Hauswarte der Schule Röthenbach mit grossem Einsatz für dieses sportliche Angebot. Insbesondere Markus Liechis Engagement für das Eisfeld ist nicht selbstverständlich, denn seit zwei Jahren besucht kein Kind der Familie Liechi mehr die Schule in Röthenbach.

Die Schülerinnen, Schüler und Lehrpersonen schätzen Markus Liechis und Daniel Schlüchters freiwillige Arbeit sehr. Im Januar und Februar finden zahlreiche Sportlektionen vor der Haustüre statt. In den Pausen, nach dem Mittagstisch oder in der Freizeit wird das Eisfeld rege benutzt.



Danke, liebe Röthenbacher Eismeister!

Auswertungsergebnis Bedarfsumfrage schulergänzende Betreuungsangebote



Im November hat die Umfrage für schulergänzende Betreuungsangebote stattgefunden. Danke für die fast lückenlosen Rückmeldungen. Die Auswertung für das Schuljahr 2025-26 hat ergeben, dass bei den Tages-schulmodulen auch für das kommende Schuljahr keine genügende Nachfrage besteht. Der Mittagstisch wird im nächsten Schuljahr angeboten.



Die Steuererklärung online ausfüllen

Ihre Vorteile gegenüber
dem Ausfüllen auf Papier:

- Steuererklärung **vollständig elektronisch freigeben und einreichen**.
- **Belege** via **Computerablage** hochladen oder mit dem **Smartphone fotografieren** und direkt hochladen.
- Den **eSteuerauszug der Bank hochladen** und Daten automatisch ins Wertschriftenverzeichnis importieren.
- Verschlüsselte Datenübertragung.
- **Steuererklärung für Drittpersonen ausfüllen**, beispielsweise für Ihre Eltern und als Treuhänder/-in oder als Organisation für Ihre Kundinnen und Kunden.



BE-Login mit AGOV

Der Kanton Bern verwendet künftig für den Zugang zu seinen E-Services auch AGOV, das Behörden-Login der Schweiz.

An der Nutzung Ihrer E-Services und an Ihren bisher hinterlegten Daten ändert sich nichts. Seien Sie unbesorgt, die Umstellung gelingt für Sie ganz einfach. Sie werden Schritt für Schritt durch den Prozess begleitet. Hierfür haben Sie Zeit bis Sommer 2025.

Mehr zu AGOV im Kanton Bern unter
www.be.ch/agov



In **BE-Login** können Sie
zudem jederzeit:

- den Stand der **Rechnungen, Veranlagungen sowie Zahlungen** abfragen.
- **QR-Rechnungen für Ihre Zahlungen** bestellen.
- **Einsprachen** online einreichen.

Informationen unter www.taxme.ch

Abonnieren Sie den
Newsletter «10 Minuten»
und erfahren Sie alles zu
den Steuern im Kanton Bern
www.taxme.ch/10minuten



Tinu Gerber, Tinu Heiniger oder ein an- derer Tinu?

Und wen findest du
eine wichtige Person
fürs Emmental?



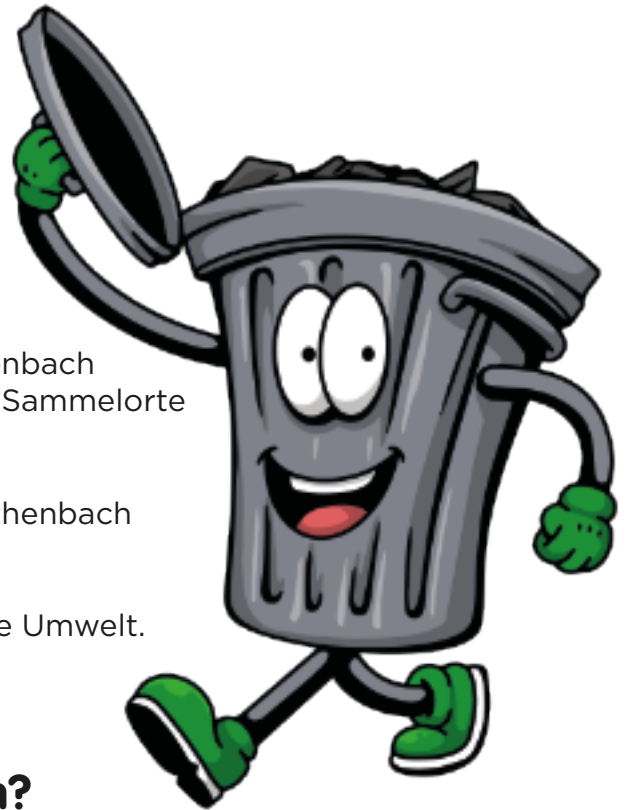
Langnau
Eine Institution der
Gemeinde Langnau i.E.

Schicke uns bedeutende Personen,
spannende Orte und typische Geräu-
sche aus dem Emmental per E-Mail
an wanda.seiler@langnau-ie.ch und
hilf mit bei der Gestaltung der Dauer-
ausstellung des Regionalmuseums
Chüechlihus.

WEITERE
INFORMATIONEN



Abfall-Recycling-Guide 2025



Der beste Abfall ist der, der gar nicht erst entsteht. Das ist klar – wenn er aber doch entsteht? Unser Recycling Guide zeigt Ihnen, wie Sie Ihre Verpackungen und Produkte in der Gemeinde Röthenbach richtig entsorgen. Sie finden Informationen über die Sammelorte und wichtige Termine 2025.

Bei Fragen steht Ihnen die Gemeindeverwaltung Röthenbach unter 034 491 14 05 gerne zur Verfügung.

Herzlichen Dank für Ihr Engagement für eine saubere Umwelt.

Wo kann ich welche Abfälle entsorgen?

Keine speziellen Abfuhrtage, Entsorgung ist jederzeit möglich.
→ Bitte Nacht- und Sonntagsruhe berücksichtigen!

Was	Wann/Wo	Wie
Altöl	Sammelstelle MZG «Hübeli»	<ul style="list-style-type: none"> • Speise- und Motorenöl getrennt • keine Lösungsmittel beimischen
Altglas	Sammelstelle MZG «Hübeli»	<ul style="list-style-type: none"> • Verschlüsse, Deckel und Umhüllungen entfernen
Alufolie, Tuben, Joghurtdeckel	Sammelstelle MZG «Hübeli»	<ul style="list-style-type: none"> • sauber und gereinigt
Alu-Kaffeekapseln	Sammelstelle MZG «Hübeli»	<ul style="list-style-type: none"> • nur Alukapseln
Konservendosen und Blechbüchsen aller Art	Sammelstelle MZG «Hübeli»	<ul style="list-style-type: none"> • sauber und gereinigt
Haushaltbatterien	Sammelstelle vis-à-vis altes Schulhaus Dorf oder zurück an Verkaufsstelle	<ul style="list-style-type: none"> • keine Autobatterien
Haushalt-Kunststoffe und Getränkekartons (Tetra Pak usw.)	Sammelstelle vis-à-vis altes Schulhaus Dorf, Röthenbach, und Oberei	<ul style="list-style-type: none"> • In kostenpflichtigen Sammelsäcken (Bring Plastic Back) <p>Verkaufsstellen</p> <ul style="list-style-type: none"> • Landi Region Langnau AG • Bäckerei Schenk • Gemeindeverwaltung Röthenbach • Weitere Infos sammelsack.ch
Textilien und Schuhe	Sammelstelle MZG «Hübeli» und Oberei	<ul style="list-style-type: none"> • nur tragbare und saubere Textilien • reissfeste und gut verschlossene Säcke verwenden

WÖCHENTLICHE SAMMLUNG

Hauskehricht	Bei den Sammelpätzen Oberei: jeden Dienstag Dorf: jeden Mittwoch Gauchern: jeden Mittwoch Spezielle Abfuhrtage an Feiertagen Ostermontag, 21. April = Do, 24. April Pfingstmontag, 9. Juni = Do, 12. Juni mit Hauskehricht	<ul style="list-style-type: none"> • In AVAG-Säcken oder anderen Säcken mit Gebührenmarke. <p>Verkaufsstellen Säcke/Marken</p> <ul style="list-style-type: none"> • Landi Region Langnau AG • Bäckerei Schenk <p>Verkaufsstelle Containerplomben</p> <ul style="list-style-type: none"> • Gemeindeverwaltung Röthenbach
Sperrgut Möbel, grössere Gebinde, Matratzen, Kunststoffobjekte usw.		Kosten siehe Hilfsliste «Taxierung von Sperrgut»



Spezialsammlungen

Was	Wann/Wo	Wie
Altpapier und Karton	24. April und 16. Oktober 2025 zwischen 7.30 und 11 Uhr → Weitere Infos siehe Detailinfo «Papier- und Kartonsammlung»	<ul style="list-style-type: none"> gebündelt und getrennt
Alteisen, Metallteile (ohne Fremdmaterial) bis 250 kg	Schützenhaus Häbern Samstag, 26. April 2025, von 8.30 bis 11.30 Uhr → Weitere Infos siehe Detailinfo «Alteisen-Sammlung»	<ul style="list-style-type: none"> kostenpflichtig
Elektroschrott Fernseher, PC, Telefone, Radios usw.	zurück an Verkaufsstellen	<ul style="list-style-type: none"> Entsorgung gratis
Fahrzeugreifen und Fahrzeugbatterien	Garagen bzw. Verkaufsstelle	<ul style="list-style-type: none"> kostenpflichtig
Grüngut Gartenabfälle, Hecken und Sträucher -> keine Blacken, diese gehören in den Hauskehricht	Beat Ellenberger Meienried 247, 3538 Röthenbach i. E. Tel. 079 330 67 42 <ul style="list-style-type: none"> Abgabe ist jederzeit möglich (Nacht- und Sonntagsruhe berücksichtigen) grosse Mengen ab 100 kg sind telefonisch anzumelden betreute Sammeltage im Herbst Samstag, 20. September 2025 Samstag, 11. Oktober 2025 Samstag, 25. Oktober 2025 jeweils von 8 bis 9 Uhr → Weitere Infos siehe Detailinfo «Grüngut-Sammeltage»	<ul style="list-style-type: none"> kostenpflichtig
PET-Getränkeflaschen	zurück an Verkaufsstellen	<ul style="list-style-type: none"> zusammengedrückt
Siloballenfolien	Annahmestellen AVAG <ul style="list-style-type: none"> Jaberg: Entsorgungszentrum, Türlia- cher Langnau i. E.: Entsorgungszentrum, Hüselmatte 301 	<ul style="list-style-type: none"> Variante Losesammlung, kostenpflichtig (reduzierter Entsorgungspreis) Variante Sammelsäcke, AVAG stellt Sammelsäcke zur Verfügung Ohne Netze Sauber (keine Steine und Erde)
Sonderabfälle aus Privat-Haushaltungen alte Medikamente, Gift, Chemikalien, Säuren, Laugen usw.	Mittwoch, 10. September 2025 von 9 bis 12 Uhr → Weitere Infos siehe Detailinfo «Sammlung für Sonderabfälle aus Privat-Haushaltungen»	<ul style="list-style-type: none"> wenn möglich in Original- verpackung kostenpflichtig
Tote Tiere, Eingeweide, Häute, Felle Tote Tiere ab 250 kg: Hofabfuhr durch GZM	Sammelstelle Linden: Mo-Fr, 8-9 Uhr; Sa, 9-10 Uhr Bürozeit GZM: Tel. 032 387 47 87 Pikett: Tel. 032 384 33 33	<ul style="list-style-type: none"> nicht verpackt keine Fremdmaterialien wie Eisen oder Seilzeug



Detailinfos

PAPIER- UND KARTONSAMMLUNG

Am 24. April und 16. Oktober 2025, von 7.30–11 Uhr, finden die Papier- und Kartonsammlungen der Schule Röthenbach statt.

Die Sammelplätze sind:

Dorf: Dorfplatz
Gauchern: Parkplatz ehemaliges Schulhaus
Oberei: Parkplatz Feuerwehrmagazin

- Das Altpapier ist gebündelt abzuliefern.
- Papier und Karton wird separat gesammelt. Bitte die entsprechenden Plätze beachten.
- Das Altpapier/Karton wenn möglich während des angegebenen Zeitfensters, jedoch frühestens am Vorabend ab 17 Uhr, deponieren.
- Bitte nur Papier/Karton abliefern. Materialien entfernen, welche nicht ins Altpapier gehören (Beispiel: Plastikfolie, in welcher Zeitschriften zugestellt werden, Verpackungsmaterial wie Styropor).

Danke fürs Einhalten der obgenannten Punkte!

GRÜNGUT-SAMMELTAGE

Samstag, 20. September 2025

Samstag, 11. Oktober 2025

Samstag, 25. Oktober 2025

jeweils von 8–9 Uhr

Sammelort

Beat Ellenberger, Meienried 247, 3538 Röthenbach
079 330 67 42

Kosten (Barzahlung bei Ablieferung)

bis 1'000 kg: CHF 10.–/100 kg
ab 1'000 kg: CHF 75.–/1'000 kg

Es werden keine Blacken und deren Samen sowie kein Holz, welches einen Durchmesser von mehr als 3 cm aufweist, angenommen.

Durch eine Selbstdeklaration und ein Kässeli beim Annahmepplatz Meienried kann das Grüngut jederzeit abgegeben werden. Grosse Mengen ab 100 kg sind vor der Abgabe telefonisch unter 079 330 67 42 anzumelden oder an den im «LOS Röthenbach» publizierten Sammeldaten abzugeben. Siloballen sowie Heu/Gras sind immer anzumelden. Wer möchte kann das Grüngut auf Voranmeldung zu den gleichen Konditionen bei der wigako ag, Vorder Schallenberg 137, Tel. 034 491 27 43 abgeben.

ALTEISEN-SAMMLUNG

Samstag, 26. April 2025, 8.30 bis 11.30 Uhr

Sammelplatz Schützenhaus, Häbern

- Alteisensammlung wird von der Firma Alteisen Aeschbacher AG, Emmenmatt durchgeführt
- Keine Sperrgutsammlung mehr
- Pneus können gegen Aufpreis abgegeben werden

SAMMLUNG FÜR SONDERABFÄLLE AUS PRIVAT-HAUSHALTUNGEN

Mittwoch, 10. September 2025, 9–12 Uhr

Sammelplatz

Viehschauplatz Schwarzenegg (Bärenplatz)

Sonderabfälle können, wenn sie nicht fachgerecht entsorgt werden, erheblichen Schaden für die Umwelt und für den Menschen bedeuten. Sie dürfen keinesfalls im Hauskehricht, im Abwasser oder in der Natur entsorgt werden. Aus diesem Grund organisieren wir zusammen mit den Einwohnergemeinden Buchholterberg, Eriz, Fahrni, Oberlangenegg, Unterlangenegg und Wachseldorn eine Sonderabfallsammlung. Die Abfälle werden von den Spezialisten der Sonderabfallentsorgungsfirma Alto-la AG, Olten und Pieterlen, entgegengenommen.

Folgende Sonderabfälle werden angenommen

- Altöl und Speiseöl
- Farben, Lacke, Klebstoffe, Harze, lösungsmittelhaltig Wachse, Dispersionsfarben
- Säuren und Laugen
- Lösungsmittel, Aceton, Benzin, Nitroverdünner Terpentin usw.
- Reinigungsmittel (z. B. Küchenreiniger)
- Fotochemikalien
- Schädlingsbekämpfungsmittel, Pflanzenschutzmittel Pestizid, Fungizid usw.
- Spraydosen
- Bleiakumulatoren und Haushaltbatterien
- Leuchtstoffröhren und Sparlampen
- Medikamente
- Quecksilberhaltige Abfälle (z. B. Thermometer)
- Chemikalien
- mit gefährlichen Stoffen verunreinigte Leergebinde und Gegenstände

Nicht angenommen werden

- Sprengstoffe und Munition (diese sind bei der nächsten Polizeidienststelle abzugeben)
- Radioaktive Abfälle
- Tierkadaver, Siedlungs- und Sperrgutabfälle, Alteisen
- Elektroschrott und elektrische Geräte

Wichtige Hinweise

- Die Entsorgung ist kostenpflichtig.
- Bitte übergeben Sie Ihre Abfälle während der Sammelzeit dem Fachpersonal. Das Deponieren vor oder nach den angegebenen Sammelzeiten ist verboten.
- Die Abfälle sind möglichst in der Originalverpackung zur mobilen Sammelstelle zu bringen, verzichten Sie auf das Zusammenschütten verschiedener Abfälle.
- Aus Sicherheitsgründen können keine Gebinde entleert oder zurückgegeben werden.
- Diese Sammelaktion ist ausschliesslich für private Haushalte. **Abfälle aus Gewerbe und Industrie werden nicht angenommen.**

Preisübersicht Kehrrichtmarken und Containerplomben

Zur Entsorgung von Hauskehricht, Sperrgut und hauskehrichtähnlichen Gewerbeabfällen nach den Annahmekriterien der AVAG Betriebs AG

Volumen	Gewicht	AVAG-Säcke inkl. Gebühren	Sackmarken Plomben	Bemerkungen
17 Liter	2,5 kg	10.-/10 Stk.		
35 Liter	5,0 kg	19.-/10 Stk.	9.50/5 Stk.	>= 25 kg Futtermittelsack
60 Liter	8,5 kg	32.-/10 Stk.	16.-/5 Stk.	>= 50 kg Futtermittelsack
110 Liter	16,0 kg	29.-/5 Stk.	29.-/5 Stk.	
Big Bag für Sagex, Silofolien, Isolation	max. 120 kg		38.-/1 Stk.	Entsorger muss beim Verladen dabei sein mit Frontlader usw.
Sperrgutmarken zirka 150 Liter	bis 25 kg		39.-/5 Stk.	Beispiel siehe Hilfsliste unten «Taxierung von Sperrgut»
Containerplomben max. 800 Liter	bis 120 kg		38.-/1 Stk.	ohne Presseinrichtung gefüllt, Deckel geschlossen

Hilfsliste zur Taxierung von Sperrgut

Gegenstand	Anzahl Marken
Bettgestell 90 × 200 cm	1
Bettgestell 180 × 200 cm	2
Matratze 90 × 200 cm	1
Matratze 180 × 200 cm	2
Nachttisch	1
Stuhl/Bürostuhl	1
Camping-Stuhl bis 3 Stk. gebunden	1
Camping-Tisch	1
Küchen-Taburettli bis 2 Stk. gebunden	1
Polster-Stuhl/-Sessel	1
Sofa 2- bis 3-Plätzer*	3
Tisch klein bis 25 kg	1
Tisch gross bis 50 kg*	2
Bürotisch (Pult)*	2
Schrank klein (1 Türe) bis 25 kg	1
Schrank gross (2-4 Türen) bis 75 kg*	3
Kommode klein	2
Kommode gross*	3
Kinderwagen/Kindersitz/Maxi Cosi	1
Plastik-Traktor/-Bob	1
Liegestuhl/Sonnenschirm	1
Sagex/Styropor/Isolation gebunden 25 kg*	1
Fenster/Vorfenster/Plexiglas* (je Fenster)	1
Teppiche/Novilon gerollt klein bis 25 kg	1
Teppiche/Novilon gerollt gross bis 50 kg	2
Holz gebündelt bis 25 kg	1
Lampen-Schirme	1
Plastik-Eimer/-Becken bis 25 kg (1 x 1 m)	1
Surfbrett/Rollerblades/Schlitten* (je)	1
leichte Türen/Innentüren	1
schwere Türen/Aussentüren oder mit Glas	2
Schaumstoff-Verpackungsmaterial (bis 1 x 1 x m gebunden)	1
Ski/Snowboard bis 3 Stk./Paar	1

* = max. Abmessungen 2 x 1,5 x 0,8 m / 50 kg

Weitere Gegenstände entsprechend Massen und Gewichten vorstehender Beispiele oder nach Absprache.

WICHTIGES

- Bei Fragen wenden Sie sich bitte an die Gemeindeverwaltung Röthenbach.
- Benutzen Sie **wenn immer möglich** die angebotenen **Separatsammlungen** (Glas, Metall, Papier/Karton).
- Stellen Sie die Säcke **frühestens am Morgen des Abfuhrtages** bereit.
- Verwenden Sie bei Regen **keine** Futtermittelsäcke
- Grössere Mengen Sperrgut sind mit dem Abfuhrunternehmen telefonisch unter 033 453 16 79 abzusprechen.
- Kehrlicht **ohne** oder mit **zu wenig** Kehrlichtmarken wird mit dem Hinweiskleber stehen gelassen und dem zuständigen Organ der Gemeinde gemeldet.
- Unrechtmässige Entsorgung von Kehrlicht kann gebüsst werden.
- Marken und Plomben müssen bei den **offiziellen Verkaufsstellen** bezogen werden. Die Kehrlichtgebühren können nicht bei den Mitarbeitern der Abfuhr bezahlt werden.

Dieser Abfall-Recycling-Guide ist zum Heraustrennen und Aufbewahren gedacht.



Brandgefährlich – Akkus und Elektrogeräte richtig entsorgen

Lithium-Ionen-Akkus sind aus unserem Alltag nicht mehr wegzudenken. Man findet sie in Smartphones, in Vapes oder in E-Bikes – doch oft auch in Produkten, in welchen man sie nicht vermutet: In einem sprechenden Plüschtier, der musikalischen Geburtstagskarte oder den kabellosen Kopfhörern. Einige dieser Produkte landen statt in der Elektrosammlung im Kehricht oder in einer falschen Sammlung. Dadurch gehen nicht nur wertvolle Rohstoffe verloren, sondern es bestehen auch erhebliche Gefahren: Beschädigte oder falsch entsorgte Akkus können schnell zur Brandgefahr werden.

Deshalb ist es wichtig, dass Akkus und Elektrogeräte korrekt entsorgt werden. Sie können kostenlos an allen Verkaufs- und Sammelstellen in der Schweiz abgegeben werden – auch ohne Neukauf.

Weitere Informationen und Tipps zur Erkennung von Elektrogeräten unter brandgefaehrlich.ch.

**Brand-
gefährlich!**

Akkus und Elektrogeräte gehören zurück zur Verkaufs- oder Sammelstelle.

brandgefaehrlich.ch

10 Alltagsprodukte mit verbauten Lithium-Ionen-Akkus

Lithium-Ionen-Akkus sind aus dem täglichen Leben nicht wegzudenken. Sie liefern Energie für den mobilen Alltag. Bei unsachgemässer Entsorgung bergen sie jedoch eine gewisse Gefährdung, denn können Lithium-Ionen-Akkus ihre brandgefährliche Seite zeigen.

Akkus und Elektrogeräte gehören zurück zur Verkaufs- oder Sammelstelle. Wo? Hier finden: recycling-map.ch



Bibliothek Röthenbach

Kontakt: bibliothek@roethenbach.ch



Bibliotheksferien 2025

Sportferien	03. - 09. Feb. 2025
Frühlingsferien *	07. April - 20. April 2025
Sommerferien	07. Juli - 10. August 2025
Herbstferien*	22. Sept. - 12. Okt. 2025
Winterferien	21. Dez. 2025 - 5. Jan. 2026

* Samstag offen

Über Feiertage, wie Auffahrt, Ostern und Weihnachten bleibt die Bibliothek zu allen drei Öffnungszeiten geschlossen.

Öffnungszeiten

Bediente Öffnungszeiten

Do. 16.30 – 17.30 Uhr
Fr. 19.00 – 20.00 Uhr
Sa. 09.30 – 10.30 Uhr

Open Library

Mo. 8.00 – 11.30 Uhr/ 14.00 – 16.00 Uhr
Di. 8.00 – 11.30 Uhr/ 14.00 – 18.00 Uhr
Do. 8.00 – 11.30 Uhr/ 14.00 – 16.30 Uhr
Fr. 8.00 – 11.30 Uhr/ 14.00 – 16.00 Uhr

Mehr Infos finden Sie auf www.roethenbach.ch





Bibliothek
Röthenbach

Wo: 2. Stock Gemeindeverwaltung
Kontakt: bjbliothek@roethenbach.ch
Öffnungszeiten:
Do: 16.30 - 17.30 Uhr
Fr: 19.00 - 20.00 Uhr
Sa: 09.30 - 10.30 Uhr
Open Library (Zeiten siehe Webseite)

säg säuber
e Kaffeezeit
bärmütschi Geschichte



Neuheiten



Weitere Neuheiten und
Informationen finden Sie unter
www.roethenbach.ch



Verabschiedung

Nach zehn Jahren Mitarbeit wird
Andrea Fankhauser ihre Anstellung per
Ende Februar in der Bibliothek beenden.
Wir bedauern dies sehr und danken ihr
an dieser Stelle herzlich für ihre
Mitarbeit und ihr grosses Engagement!

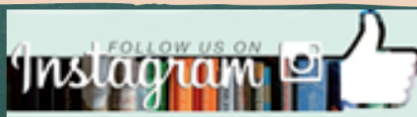


onleihe

Wir freuen uns, Ihnen mit der
Digitalen Bibliothek einen
neuen Service anbieten zu
können. In der Digitalen
Bibliothek können Sie eine
große Bandbreite digitaler
Medien wie E-Books, E-Paper,
E-Musik, E-Audios und E-Videos
ausleihen.

Ein Jahresabo der digitalen
Bibliothek kostet CHF 30.00

Folge uns





Verkehrsverein Röthenbach i. e.



Wettbewerbsauflösung Hobbyausstellung 2024

Es waren 557 Knöpfe im Glas

- 1. Preis **Kathrin Ellenberger**, Arni
556 geschätzt
- 2. Preis **Karin Bachmann**, Röthenbach
560 geschätzt
- 3. Preis **Ruth Wyss**, Röthenbach
550 geschätzt

Wir gratulieren den Gewinnern und bedanken uns herzlich bei den grosszügigen Spendern der Gutscheine.



Verkehrsverein Röthenbach i. e.



Wir sagen danke...

All **unseren Mitgliedern**, die uns im vergangenen Jahr in irgendeiner Art geholfen und unterstützt haben.

Den **vielen freiwilligen Helfern**, die am Bänklitag oder an der Hobbyausstellung dabei waren.

Der **Familie Martin Lehmann, Rüegegg**, für die schöne Weihnachtstanne und **Thomas Bichsel, Looh**, fürs Aufstellen der Tanne.

Der **Firma Rüegegger Holzbau AG** für die Benützung der Hebebühne.



www.vvroethenbach.ch



Medizinische Fusspflege 2025 für Seniorinnen und Senioren in Röthenbach i. E.



Freitag, 17. Januar 2025
Freitag, 25. April 2025
Freitag, 11. Juli 2025
Freitag, 24. Oktober 2025

Ort

Mehrzweckgebäude Hübeli
kleiner Kirchgemeindesaal
Hübeli 33, 3538 Röthenbach i. E.

Podologin

Dorina Wingeier, SPV/Med. Fusspflege

An- und Abmeldung

Dorina Wingeier, 079 259 75 08

Nachwuchstraining

Hallo liebe Kids

Nun ist es wieder so weit.
Bald schon steht der Frühling vor der Tür und die Hornusser-saison beginnt wieder.

Wir suchen noch junge Hornussertalente, wie DICH.

Unser Trainingstag ist der Dienstag.

Damit wir im Sommer fit sind trainieren wir ab dem 4. März 2025 zwischen 18:00 und 19:30 Uhr in der Turnhalle in Röthenbach. Ab dem 25. März 2025 treffen wir uns jeweils zwischen 18.00 und 20.00 Uhr auf dem Hornusserplatz im Schachen.

Hoffentlich haben wir **DEIN** Interesse geweckt und dürfen **DICH** bei einem Schnuppertraining begrüßen.

Bei Fragen gibt der Nachwuchsverantwortliche, Andreas Bigler (079 840 24 52), gerne Auskunft.



**CHUM CHO HORNUSSE,
ZÄME FÄGTS!**



KLINGT! SINGT! TANZT! KLINGT! SINGT! TANZT!

TAG DER OFFENEN TÜR AM 8. MÄRZ 2025

9.30 bis 12.30 Uhr
Schlössli, Höheweg 23, Aula OSLA und Ref. Kirche Langnau

Welches Instrument passt zu dir?
Jedes Instrument kannst du hören, sehen und ausprobieren.

Spezial Event
Orgelspass für Kinder – Orgelvorführung mit Annette Unternährer
10.00 und 11.00 Uhr, Reformierte Kirche Langnau

Musikalische Präsentationen im Schlössli-Garten
Ein Zeitplan der Veranstaltungen ist vor Ort ersichtlich.

Musikschule Oberemmental
Schlössli, Höheweg 23
3550 Langnau
Telefon +41 34 408 08 20
info@musikschule-oe.ch



musikschule-oe.ch





Trachtenchor
Röthenbach



Einladung zum Altersnachmittag

Liebe Frauen & Männer
ab 60 Jahren
Liebe Witwen & Witwer

Am **Donnerstag, den 6. März um 13.30 Uhr** laden wir Euch zu einem gemütlichen Nachmittag im **Hübeli**, Röthenbach ein. Wir freuen uns, Euch einen unterhaltsamen Nachmittag, mit einem feinen gratis Zvieri zu bieten. Wer abgeholt werden möchte, meldet sich bei **Elisabeth Scheuner 079 356 32 29**.

Auf zahlreichen Besuch freut sich:
Der Trachtenchor Röthenbach



 **INTERREGIONALE BLUTSPENDE SRK**
TRANSFUSION INTERREGIONALE CRS

Blutspenden

Mo, 03. März 2025
18.00 – 21.00 Uhr

Mehrzweckhalle
Schulanlage
Dorf
3537 Eggiwil

SV Eggiwil

Bitte Termin reservieren:
ichspendeblut.ch / 0800 148 148 

unabhängig & mobil bleiben!

Fortuna E



Wetterschutz!
Einfache Bedienung
Umweltfreundlich
Kostengünstig im Betrieb
Ohne Führerausweis (ab 16J)

Zentralverriegelung
Elektrische Fensterheber
60V / 100AH AGM-Batterien
Reichweite bis 80 km
mit CH-Typengenehmigung!
Kunstrasen nötig
bei 10 km/h: Nein
bei 20 km/h: Ja (Motorfahrad)

Highlights:

- › Geschlossene Bauweise: Sie sind vor Regen, Kälte, Sonne und Wind geschützt
- › Leicht zum Einsteigen und genug Platz für die Beine
- › Grosse Räder: unebene Fahrstrecken und Trottoirkanten können mühelos bewältigt werden
- › Dank tiefem Schwerpunkt ist der Fortuna sehr kippsicher!
- › Die Rückbank bietet genügend Platz für Ihren Einkauf!
- › Ladegerät ist bereits eingebaut (einfach Kabel in 230V Steckdose einstecken – und fertig)
- › Dank Rückfahrkamera gute Sicht beim Rückwärtsfahren oder parkieren.
- › Einziges Fahrzeug dieses Typs mit Schweizer Typengenehmigung!
- › Auch zur Miete verfügbar

 **wigako.ch**



TV Röthenbach



15. Plunder- Wunder Märkt

Sonntag,
27. April 2025
10.00-16.00 Uhr

Dorfplatz
3538 Röthenbach i.E



Selbstgemacht, gebraucht,
neu oder von allem etwas ...
Wer etwas zu verkaufen hat,
kann an unserem Flohmarkt
selbst einen Stand herrichten
und seine Artikel anbieten.

Der TV übernimmt Organisation und Werbung
sowie Betrieb der Verpflegungsstände.
Die Platzmiete beträgt Fr. 25.--
Inklusive Tisch Fr. 35.--
Die Plätze sind nicht überdacht.
Zelte bis max. 3x3m und Schirme können
mitgebracht werden.

Sei dabei und melde Dich an bis spätestens
am 1. April 2025 bei:

Katja Gerber,
Tel. 079/890 35 29
E-Mail.: tv-roethenbach@outlook.com

Sportschützen Schallenberg

www.sps-schallenberg.ch



Flügelischiessen 2025

11.04.2025 ab 18.00 bis 22.00 Uhr

25.04.2025 ab 18.00 bis 22.00 Uhr

6 Poulet-Flügeli mit Pommes-Frites bei Punktzahl:

Schützen ohne Lizenz 84 Pkt.

Schützen mit Lizenz 90 Pkt

Programm: freie Probeschüsse, 10 Schuss, A10 (Max. 100 Pkt.),

Kosten: CHF 16.-, je Nachschuss CHF 2.-

Ort: Kleinkaliberschiessstand Fischbach, Röthenbach

Weitere Auskünfte: Benno Cueni, 079 706 35 41



«Vielfältiges Emmental. Kunst aus den Gemeinden der Regionalkonferenz»

Dauer der Ausstellung 22.03.2025-31.08.2025
Vernissage am Freitag, 21. März 2025, 18.30 Uhr

Das Museum Franz Gertsch zeigt im Frühjahr/Sommer 2025 auf Anregung der Kulturkommission der Regionalkonferenz Emmental, die seit 2021 das Museum unterstützt, eine Ausstellung zum künstlerischen Schaffen aus dem Emmental. Gezeigt werden Kunstwerke von Emmentaler Künstlerinnen und Künstlern oder Werke mit Bezug zum Emmental überwiegend aus dem Besitz der 39 Gemeinden, die sich zur Regionalkonferenz zusammengeschlossen haben. Die Ausstellung spannt einen weiten Bogen von bekannten Vertretern aus dem 19./20. Jahrhundert wie Cuno Amiet (1868-1961) und Max Buri (1868-1915) hin zu jüngerer und zeitgenössischer Kunst in den Medien Malerei, Aquarell, Zeichnung, Druckgrafik, Fotografie, Objekt, Skulptur und Keramik.

Mit Werken von Andreas Althaus (*1951), Hansueli Anliker (1941-2008), Cuno Amiet (1868-1961), Alfred Bachmann (1880-1964), Oliviu Beldeanu (1924-1960), Manuel Burgenner (*1978), Max Buri (1868-1915), Henri Georges Delacour (1878-19??), Ueli Dolder (*1951), Heinz Egger (*1937), Erika Fankhauser Schürch (*1969), Hans Gartmeier (1910-1986), Werner Gfeller (1895-1985), Jürg Grünig (*1939), Roland Kämpf (*1961), Hans Kohler (1939-2006), Selina Lutz (*1979), Rebecca Mäder (*1978), Willi Meister (1918-2012), Peter Merz (*1942), Ueli Mürner (*1953), Werner Neuhaus (1897-1934), Hans Nussbaumer (1920-1985), Ernst Purtschert (*1950), Aschi Rüfenacht (*1952), Jakob Siegenthaler (1884-1969), Hans Stalder (*1957), Margrit Stalder (*1956), Fritz Steffen (*1947) und Ruth Steiner (1931-2022).



Schulferien und unterrichtsfreie Tage 2025

SCHULJAHR 2024/2025

Sportferien (KW6)	Sa, 01.02. bis So, 09.02.2025
Frühlingsferien	Sa, 05.04. bis So, 20.04.2025
Brücke nach Auffahrt	Fr, 30.05.2025
Fortbildung Lehrkräfte	Di, 10.06.2025
Schulschluss	Freitagmittag, 04.07.2025
Sommerferien	Sa, 05.07. bis 10.08.2025

SCHULJAHR 2025/2026

Schulbeginn	Mo, 11.08.2025
Herbstferien	Sa, 20.09. bis So, 12.10.2025
Winterferien	Sa, 20.12.2025 bis So, 04.01.2026



Sinnvolles tun – Dankbarkeit erfahren

Werden Sie Freiwillige:r beim Roten Kreuz Kanton Bern.

→ 034 420 07 70

→ srk-bern.ch/freiwillige

Croix-Rouge suisse
Schweizerisches Rotes Kreuz
Canton de Berne Kanton Bern



Veranstaltungs- und Entsorgungskalender 2025

Melden Sie uns Ihre Veranstaltungen!

Veranstalter können ihre kommenden Veranstaltungen bei der Gemeindeverwaltung Röthenbach anmelden – telefonisch unter 034 491 14 05 oder per E-Mail an info@roethenbach.ch.

Die gemeldeten Events werden im Online-Veranstaltungskalender veröffentlicht. Bereits bestehende Einträge können jederzeit ergänzt werden, z. B. durch das Hochladen eines Flyers im PDF-Format.

Den aktuellen Veranstaltungskalender finden Sie mit dem nebenstehenden QR-Code.

Zum aktuellen
Kalender 2025



MÄRZ

2.	Mitwirkung Predigt	Musikgesellschaft Röthenbach	Dorfkirche
3.	Kirchliche Bezirkssynode Oberemmental	Kirchgemeinde Röthenbach	Hübeli
6.	Seniorenachmittag	Trachtenchor Röthenbach	Hübeli
22.	Suppentag	Kirchgemeinde Röthenbach	Hübeli

APRIL

5./6./11./12.	Frühlingskonzert	Jodlerklub Röthenbach	Hübeli
7./8./9.	Kindertage	Kirchgemeinde Röthenbach	Hübeli
11./25.	Flügelchiessen	Sportschützen Schallenberg	Fischbach
24.	Papier- und Kartonsammlung	Schule Röthenbach	
25.	Fusspflege für Seniorinnen und Senioren	Dorina Wingeier	Hübeli
26.	Alteisensammlung	Einwohnergemeinde Röthenbach	Schützenhaus Häberer
27.	Plunder-Wunder Märli	TV Röthenbach	Dorfplatz

MAI

4.	Konfirmation	Kirchgemeinde Röthenbach	Kirche Würzbrunnen
9.	Oasentag	Kirchgemeinde Röthenbach	
21.	Seniorenzmittag	Einwohnergemeinde Röthenbach	Hübeli
31.	Eröffnungs-Special	Verein Wielandleben	Grub 235

JUNI

6.	Gemeindeversammlung	Einwohnergemeinde Röthenbach	Hübeli
8.	Patrouillenritt	Jodlerklub Honegg-Oberei	Rüegsegger Holzbau, Areal Oberei
29.	Kirchgemeindeversammlung	Kirchgemeinde Röthenbach	Kirche Würzbrunnen

JULI

11.	Fusspflege für Seniorinnen und Senioren	Dorina Wingeier	Hübeli
17.–20.	Vertantz - Festival zum Mittanzen	Verein Vertantz	
19./20.	Gabelspitz-Chilbi	Musikgesellschaft Röthenbach	Schallenberg
25.	Schallenbergcup	Hornussergesellschaft Röthenbach	Fischbach
26.	Hornusserchilbi	Hornussergesellschaft Röthenbach	Fischbach
26./27.	Verschiebedatum Gabelspitz-Chilbi	Musikgesellschaft Röthenbach	Schallenberg
31.	Jodlerhöck	Trachtenchor & Jodlerklub Röthenbach	Dorfplatz

AUGUST

2./3.	Chuderhüsi-Chilbi	Jodlerchörli Waldegg	Chuderhüsi
8.	Pirschgang - Zwiirbele mit Örgeliunterhaltung	Jagd- und Wildschutzverein Oberemmental	Rouchgrat
8.	2. Süderä-Fesch	Esther Fankhauser und Team	Süderen
9.	2. Zweirad-Träff	Esther Fankhauser und Team	Süderen
10.	Waldgottesdienst	Kirchgemeinde Röthenbach	Vorder Naters
17.	Mitwirkung Predigt	Musikgesellschaft Röthenbach	Dorfkirche
30.	Frouezmorge	Kirchgemeinde Röthenbach	Hübeli

Veranstaltungs- und Entsorgungskalender 2025 (Fortsetzung)

SEPTEMBER

3.	Seniorenausflug	Einwohner-/Kirchgemeinde	
5.	Gedenkfeier/Gräberaufhebung	Einwohner-/Kirchgemeinde	Friedhof Würzbrunnen
10.	Sonderabfallsammlung	Einwohnergemeinde Röthenbach	Vihschauplatz Schwarzenegg
12.	Oasentag	Kirchgemeinde Röthenbach	
12.	Herbstfest/Fondueplausch	Sportverein Röthenbach	Dorfplatz
13.	Emmentaler Bierwanderung anschliessend RedRiver-Party	Sportverein Röthenbach	Gemeindegebiet
14.	Herbstfest - Familientag	Sportverein Röthenbach	Dorfplatz
14.	Staufenpredigt	Kirchgemeinde Röthenbach/ Musikgesellschaft Röthenbach	Stauffenalp
18.	Film-Special	Verein Wielandleben	Grub 235
19.	Ziegenschau	Ziegenzuchtgenossenschaft Röthenbach	Dorfplatz
20.	Grünabfuhr	Einwohnergemeinde Röthenbach/Beat Ellenberger	Meienried 247
21.	Chäs-Chilbi	Familie Urs und Claudia Bigler	Farnern

OKTOBER

1.	Schafschau	Schafzuchtverein Röthenbach	Dorfplatz
4./8./10./11.	Konzert und Theater	Trachtenchor Röthenbach	Bären Süderen
5.	Predigtsingen	Jodlerklub Röthenbach	Kirche Würzbrunnen
11./25.	Grünabfuhr	Einwohnergemeinde Röthenbach/Beat Ellenberger	Meienried 247
11.	Hofladen-Special	Verein Wielandleben	Grub 235
12.	Erntedankgottesdienst	Kirchgemeinde Röthenbach/ Jodlerklub Honegg-Oberei	Dorfkirche
16.	Papier- und Kartonsammlung	Schule Röthenbach	
19.	Chäsjass	Familie Leuenberger, Käserei	Hübeli
24.	Fusspflege für Seniorinnen und Senioren	Dorina Wingeier	Hübeli
31.	Gewerbe-/Landwirtschaftsapéro	Einwohnergemeinde Röthenbach	Hübeli

NOVEMBER

1.	Jubiläums-Hörnliplousch	Turnverein Röthenbach	Hübeli
6.	Seniorenachmittag	Kirchgemeinde Röthenbach	Hübeli
7.	vorabendliches Kirchenkonzert	Jodlerklub Röthenbach	Dorfkirche
14./16./19.	Konzert	Jodlerklub Honegg-Oberei	Gasthof Bären, Süderen
16.	Kirchgemeindeversammlung	Kirchgemeinde Röthenbach	Dorfkirche
23.	Schaffleischessen	Schafzuchtverein Röthenbach	Hübeli
24.	Armeechässchnitten	Familie Leuenberger, Käserei	Käsereiplatz
27.	Blutspenden	Samariterverein Eggiwil	Hübeli
28.	Gemeindeversammlung	Einwohnergemeinde Röthenbach	Hübeli

DEZEMBER

1.-24.	Adventsfenster	Verkehrsverein Röthenbach	
1.-12.	Winter-Special	Verein Wielandleben	Grub 235
5./6.	Hornusserlotto	Hornussergesellschaft Röthenbach	Hübeli
7.	Adventspredigt	Musikgesellschaft Röthenbach	Dorfkirche
11.	Seniorenachmittag	Kirchgemeinde Röthenbach	Hübeli
19.	Oasentag	Kirchgemeinde Röthenbach	
31.	Silvestergottesdienst	Kirchgemeinde Röthenbach	Kirche Würzbrunnen



Treichelschmiede Niklaus Gerber, treichele.ch



Mein Name ist Niklaus Gerber. Zusammen mit meiner Frau Daniela und unseren beiden jüngeren Kindern Sina und Jonas wohne ich im Laudi in Süderen. Unsere beiden älteren Söhne Pascal und Marco sind bereits von zuhause ausgezogen.

Vor etlichen Jahren habe ich bei Heinz Moser in Schwarzenegg den Beruf des Schmieds erlernt. 2021 gelangte er mit der Frage an mich, ob ich seine Treichelschmiede übernehmen möchte. Die Begeisterung für Vieh, Treicheln und Glocken hatte mich schon in jungen Jahren gepackt. In meiner Freizeit repariere ich schon von jeher Chüejerglüt.

Also zügelten wir die Treichelwerkstatt von Schwarzenegg zu uns ins Laudi und ich begann mit dem Abenteuer «Treicheln schmieden».

Eine Treichel besteht aus zwei in einer Form ausgeschmiedeten Blechteilen, die exakt aufeinander passen müssen. Die Hälften werden verschweisst und beidseitig beim Kallenanschlag überlappend vernietet und gelötet. Im Innern wird ein Rundstahlbügel als Kallenhalterung eingeschweisst.



Auf der Oberseite scheweisse ich noch einen Flachstahlbügel zur Riemen- oder Sattelmontage mit integrierter Fabrikationsnummer auf. Der Kallen, auch Klöppel genannt, wird in der entsprechenden Grösse zur Treichel von mir hergestellt.

Ich schmiede Treicheln in 14 Grössen. Die Grössen 0-13 entsprechen den Formen meines Lehrmeisters. Die Grösse 14, als kleinstes Treicheli, habe ich selber entwickelt. Es ist speziell für Schafe geeignet.



Die Treicheln sind farblos lackiert oder schwarz patiniert erhältlich. Mit dem Prägestempel «treichele.ch» verbinde ich traditionelles Handwerk mit dem zeitgemässen Verweis auf meine gleichnamige Website.

Das Werk von Heinz Moser fortzuführen erfüllt mich mit Dankbarkeit und Stolz. Treicheln vereinen nicht nur Handwerk und Tradition, sondern auch Generationen.

An Gelegenheiten, es «treichele» zu lassen, fehlt es aus meiner Sicht nicht. Dabei denke ich nicht nur ans «Chüejere». Treicheln sind beliebte Geschenke zum Geburtstag, zum Jubiläum, zum Dank, zur Anerkennung oder als Erinnerung.

Herzlichen Dank, dass ich im «LOS Röthenbach» mein traditionsreiches Handwerk vorstellen durfte. Lassen wir es «treichele»!

Niklaus Gerber, treichele.ch





Ihre Idee, unsere Zukunft.

Haben Sie eine Idee, einen Vorschlag oder ein Anliegen, das unsere Gemeinde bereichern könnte? Teilen Sie Ihre Vision und gestalten Sie gemeinsam eine lebendige und zukunftsorientierte Gemeinschaft!

So ist es heute

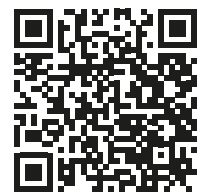
So müsste es sein

So ist mein Lösungsvorschlag

Vorname | Name

Und jetzt ab die Post:
Gemeindeverwaltung Röthenbach, Dorf 6, 3538 Röthenbach

Idee online
aufgeben



Gewerbe/Vereine

Gewerbebetriebe und Vereine von Röthenbach haben die Möglichkeit, sich und ihre Angebote besser bekannt zu machen!

Wer seinen Betrieb oder Verein kostenlos im «LOS Röthebach» präsentieren möchte, wird gebeten, sich mit der Gemeindeverwaltung Röthenbach in Verbindung zu setzen.

034 491 14 05 oder info@roethenbach.ch